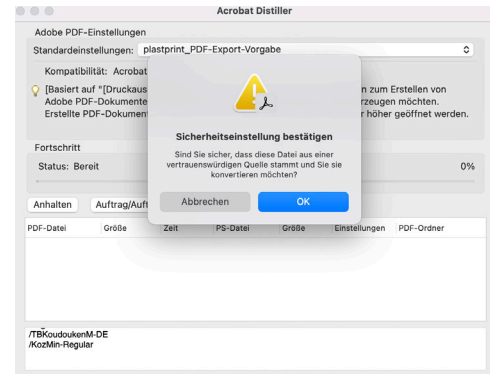


# Datenblatt

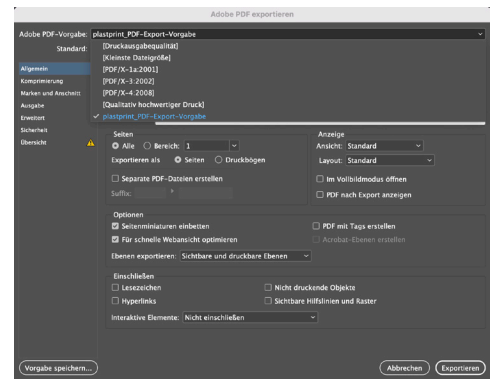
## 1 Anlegen & Exportieren von PDF-Dateien

- ✓ Legen Sie Ihre Datei im **PDF-Format** (bestenfalls PDF/X-4: 2008) und Farbprofil **CMYK** an. Befolgen Sie bestenfalls folgende Anleitung:



### Richtig Exportieren mit unserer PDF-Vorgabe (für alle Adobe Programme):

1. Sie können folgende Datei mit einem Doppelklick downloaden:
2. Nach Bestätigung u.a. der Sicherheitseinstellungen (s. Bild1) ist die PDF Export Vorgabe automatisch in Ihrem Adobe Distiller eingespeichert.
3. Wählen Sie nun den plastprint\_PDF\_Export beim Exportieren Ihrer Datei (s. Bild2)



3 mm Be-  
schnittzugabe

3 mm Sicher-  
heitsabstand

## 2 Beschnittzugabe & Sicherheitsabstand

- ✓ Legen Sie immer eine **Beschnittzugabe von 3 mm** und einen **Sicherheitsabstand von 3 mm** an.

Damit wird sichergestellt, dass keine ungleichen Ränder entstehen und keine wichtigen Informationen beim Stanzen abgeschnitten werden.



## 3 Bildauflösung

- ✓ Die Auflösung von Bildgrafiken sollte für ein optimales Druckergebnis mindestens **300 dpi** betragen.

Achten Sie darauf, dass Sie für Ihre Druckvorlagen immer hochauflösende Bilder verwenden, da Ihr Druckprodukt andernfalls pixelig werden kann.

### Beispiel

Dateiformat: 30x70 mm  
Ausgabeformat: 36x76 mm  
Satzspiegel: 24x64 mm

# Datenblatt

## 4 Schriften

- ✓ Achten Sie darauf **Schriften einzubetten** oder in Pfade bzw. **Vektoren umzuwandeln**. Grundsätzlich empfehlen wir eine Mindestschriftgröße von **6pt**.

Schriften, die nicht eingebettet sind, können fehlerhaft sein oder gar nicht dargestellt werden.

## 5 Konturschnitt (bei Freiformen)

- ✓ Enthält Ihre Druckdatei eine Freiform als Konturschnitt, benötigen wir diese Freiform als **angelegten Pfad** in der Druckdatei. Dieser muss auf „überdrucken“ eingestellt sein. Legen Sie diesen bestenfalls in Adobe InDesign oder Illustrator an. Photoshop ist für den Konturschnitt **nicht** geeignet.

### Anleitung zum Anlegen eines Konturschnitts (in Adobe InDesign oder Illustrator):

1. Erstellen Sie eine neue Ebene
2. Legen Sie mit dem Pfadwerkzeug die gewünschte Kontur an
3. Legen Sie eine Sonderfarbe an und nennen sie „CutContour“ (z.B. in 100% Cyan) (s. Abb. 1)
4. Färben Sie Ihren Konturschnitt in der Sonderfarbe und setzen ihn auf 0,25 pt.
5. Stellen Sie die Kontur auf „Überdrucken“ (Abb.2) unter: Fenster > Ausgabe > Attribute
6. Erstellen Sie (bestenfalls) eine PDF-X4 Datei. Sie finden unter Punkt 1) eine Anleitung zum richtigen Exportieren Ihrer Dateien.

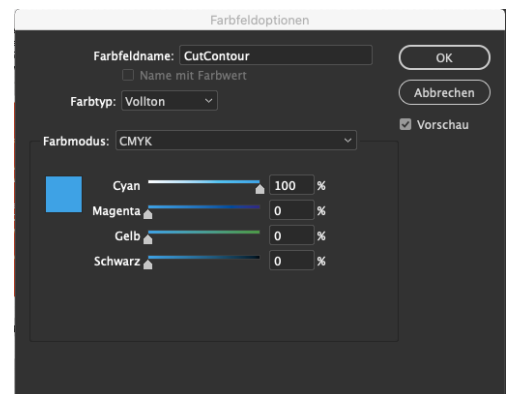


Abb. 1: Sonderfarbe anlegen

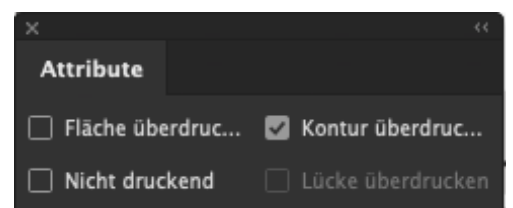




Abb. 2: Kontur überdrucken

# Datenblatt

## 6 Basis vs. Profi-Datencheck

0€




### Basis-Datencheck

-  Konvertierung von RGB und Sonderfarben in CMYK
-  Anfertigung des Schneidepfads bei Freiformen

9€

### Premium-Datencheck\*

*(beinhaltet Basis-Paket inklusive):*

-  Formatprüfung (Größe, Beschnitt- und Sicherheitsabstand)
-  Kontrolle von Bildern (Auflösung)
-  Kontrolle des Schneidepfads mit individuellem Konturschnitt (Freiformen)

\* Premium-Datencheck ist beim UV-Offsetdruck inklusive.